

**VANTRUE**

# Nexus 4 Pro S **N4 Pro S**

Руководство пользователя

**V1.5**



[vantrue.com](http://vantrue.com)

truly driven.



Contact Us



Join Our Community



*Instagram*  
[instagram.com/vantrue\\_official/](https://www.instagram.com/vantrue_official/)



**LINE**  
ID: @860fnbxk

# Содержание

<b>1. Краткое руководство по началу работы</b>	<b>1</b>
1.1 Комплектация	1
1.2 Руководство по установке	3
<b>2. Основные функции</b>	<b>7</b>
2.1 Обзор камеры	7
2.2 Описание кнопок	8
2.3 LED индикаторы	10
2.4 Обзор экрана	10
2.5 Руководство по эксплуатации	11
2.6 Меню	33
<b>3. Технические характеристики и ответы на вопросы</b>	<b>41</b>
3.1 Технические характеристики	41
3.2 Меры предосторожности	42
3.3 Часто задаваемые вопросы	44
<b>4. Гарантия и поддержка</b>	<b>45</b>

## Меры предосторожности:

- Перед первым использованием внимательно прочитайте руководство.
- Регистратор работает только при подключении к питанию.
- Во время движения не пользуйтесь устройством и не смотрите видео через телефон.
- Используйте исправную и совместимую Micro SD-карту.
- Не разбирайте и не ремонтируйте регистратор самостоятельно. При неисправности обращайтесь в официальную службу поддержки VANTRUE.
- Не устанавливайте регистратор так, чтобы он загромождал обзор водителю.
- Избегайте высоких температур и повышенной влажности.
- Прошивка периодически обновляется. Скачивайте новые версии при необходимости.
- Не устанавливайте регистратор перед пассажиром — падение устройства опасно.
- Использование беспроводных CarPlay или Android Auto может мешать подключению приложения Vantrue.
- Используйте устройство разумно и соблюдайте законы.

# 1. Краткое руководство по началу работы

## 1.1 Комплектация



Передняя камера  
N4 Pro S



GPS-крепление  
на клейкой  
основе



Автомобильное  
зарядное  
устройство со  
встроенным  
кабелем Type C  
3,5 м



Кабель данных  
Type-C 1 м (только  
для передачи файлов)



Электростати-  
ческие наклейки  
(2 шт.)



Монтажный  
ломик



Безворсовая  
салфетка



Предупреждаю-  
щие наклейки  
(2 шт.)



Запасные  
клейкие  
наклейки



Краткое руководство  
пользователя (eu)



Клипсы для  
кабеля (6 шт.)



Основание  
для клейкого  
крепления



Активатор  
клея  
(праймер)

## Дополнительные аксессуары (приобретаются отдельно)



Задняя камера  
RC18  
(негерметичная)



Задняя камера  
RC09  
(герметичная)



Кабель  
задней  
камеры



Комплект  
прямого  
подключения  
(Hardware Kit)



CPL-фильтр



Пульт ДУ



LTE-модуль



LTE-кабель

### Примечание:

N4 Pro S (RC09): в комплекте герметичная задняя камера (RC09) и герметичный кабель для неё.

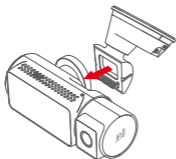
N4 Pro S (RC18): в комплекте стандартная задняя камера (RC18) и негерметичный кабель для неё.

## 1.2 Руководство по установке

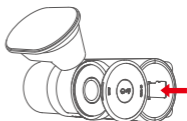
### Несколько полезных советов по установке видеорегистратора N4 Pro S:

1. Сначала очистите место крепления передней камеры и камеры заднего вида на лобовом стекле с помощью чистящего инструмента. После этого устанавливайте камеру.
2. Перед установкой передней камеры сначала наклейте электростатическую наклейку, а затем крепите камеру на неё.
3. При установке GPS-крепления после наклеивания 3M-основы плотно прижмите её к стеклу, чтобы выдавить воздух из-под контактной поверхности — это увеличит прочность сцепления.
4. После подключения автомобильного зарядного устройства и задней камеры используйте прилагаемые клипсы для фиксации проводов (см. рисунки ⑤ и ⑥).
5. При первом использовании N4 Pro S отформатируйте карту памяти.

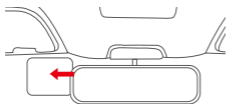
## Installation Diagram



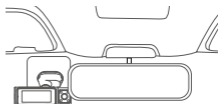
① Закрепите крепление на передней камере



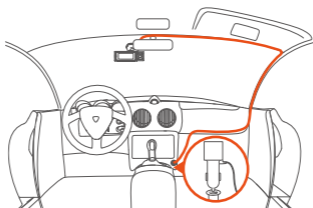
② Вставьте карту памяти



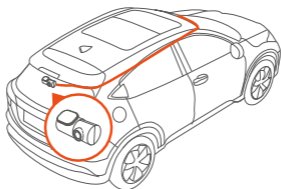
③ Наклейте электростатическую наклейку на лобовое стекло



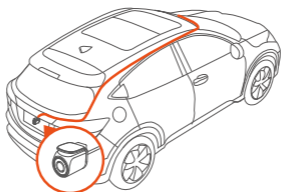
④ Установите видеорегистратор N4 Pro S



⑤ Подключите автомобильное зарядное устройство и проложите провода

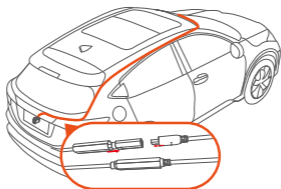


⑥ Установка задней камеры RC18 и прокладка проводов (опционально)



⑦ Установка задней камеры RC09 и прокладка проводов (опционально)

**Примечание:** При наружной установке опциональной герметичной камеры RC09 необходимо надеть термоусадочную трубку на соединение камеры с разъёмом кабеля и нагреть её для плотной обтяжки стыка — это обеспечит герметизацию и водонепроницаемость.

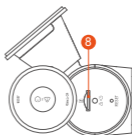
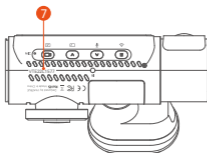
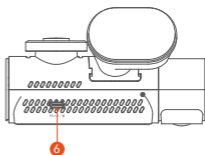
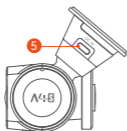
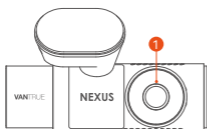


Крепление является разборным. Чтобы снять его, просто отодвиньте держатель от основания крепления.



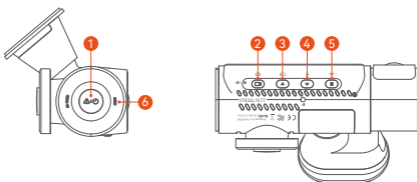
## 2. Основные функции

### 2.1 Обзор камеры



- 1 Передняя камера N4 Pro S
- 2 3,19" IPS-экран
- 3 Камера салона
- 4 ИК-подсветка камеры салона
- 5 Порт TYPE-C для зарядки (не для подключения задней камеры и передачи данных)
- 6 Порт TYPE-C для подключения задней камеры или передачи данных
- 7 Серийный номер
- 8 Слот для карты памяти

## 2.2 Описание кнопок



№	Кнопка	Описание
1		<ul style="list-style-type: none"> <li>• При включённом питании: долгое нажатие выключает камеру; при выключенном питании: короткое нажатие включает камеру.</li> <li>• В интерфейсе записи: короткое нажатие включает аварийную запись и делает снимок.</li> <li>• В режиме Wi-Fi: короткое нажатие делает фото.</li> <li>• При просмотре файлов: короткое нажатие вызывает меню удаления файла.</li> </ul>

2



- На экране записи: короткое нажатие — начать/приостановить запись, долгое нажатие — выключить экран.
- В настройках меню: короткое нажатие — подтвердить выбор.
- При воспроизведении видео: короткое нажатие — воспроизвести или поставить на паузу.

3



- Во время записи: короткое нажатие — переключить окно видео.
- В меню настроек и при просмотре файлов: короткое нажатие — выбрать предыдущий пункт или файл, долгое нажатие — быстрая прокрутка вверх.
- При воспроизведении файла: короткое нажатие — ускоренное воспроизведение (2x)

4



- Во время записи: короткое нажатие — включить/выключить микрофон; долгое нажатие — войти в режим парковки (если он включён).
- В меню настроек и при просмотре файлов: короткое нажатие — выбрать следующий пункт или файл, долгое нажатие — быстрая прокрутка вниз.
- При воспроизведении файла: короткое нажатие — вызвать меню удаления.

5



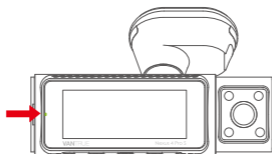
- В режиме ожидания: короткое нажатие — войти в меню.
- При включённом питании: долгое нажатие — включить/выключить Wi-Fi.
- В меню настроек и при просмотре файлов: короткое нажатие — вернуться на предыдущий экран.

6

Кнопка сброса

- Короткое нажатие — перезагрузка камеры.

## 2.3 LED Индикаторы



LED	Состояние LED	Описание
REC	Постоянно горит зелёный	В режиме ожидания
	Мигает зелёный	Идёт запись

## 2.4 Обзор экрана



## 2.5 Руководство по эксплуатации

### --Загрузка приложения

Отсканируйте QR-код соответствующей версии ниже, чтобы загрузить и установить приложение.

Или найдите приложение «Vantrue» в App Store (для iPhone) или Google Play Store (для Android), скачайте и установите его на телефон.



### --Добавление устройства

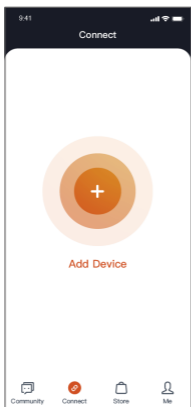
При включении видеорегистратора N4 Pro S Wi-Fi включается автоматически.

Если вы отключили Wi-Fi, включить его снова можно тремя способами:

- через быстрые клавиши на самом регистраторе
- с помощью голосового управления
- или через меню настроек

После того как Wi-Fi на камере N4 Pro S включён, сделайте следующее:

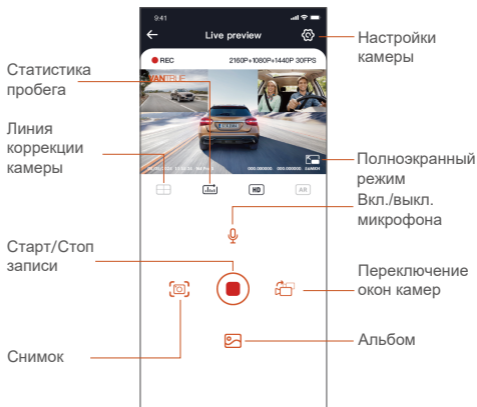
1. Откройте приложение Vantrue.
2. Нажмите «Добавить устройство».
3. Выберите серию Nexus.
4. Выберите модель N4 Pro S.
5. Подтвердите соответствующее имя Wi-Fi.
6. Нажмите «Подключиться» для завершения соединения.



## **Пожалуйста, обратите внимание:**

- Перед подключением проверьте, включён ли Wi-Fi на вашем телефоне.
- Начальный пароль устройства используется только для первого входа. Во избежание возможных угроз безопасности обязательно смените его после первого подключения. Это предотвратит несанкционированный доступ к вашему устройству и другие нежелательные последствия.
- Если вы забыли установленный вами пароль, перейдите в «Системные настройки» видеорегистратора и выберите «Восстановить заводские настройки». После сброса настроек камеры пароль Wi-Fi станет начальным (12345678).

**Важно:** пароль Wi-Fi камеры можно изменить только через приложение Vantrue.



After entering the APP real-time preview, you can do the following operations.

- **Предпросмотр видео:** после успешного подключения приложения к камере открывается страница предпросмотра в реальном времени. Нажмите кнопку полноэкранный режим или переведите телефон в горизонтальное положение — изображение автоматически переключится в полноэкранный режим предпросмотра. Нажмите кнопку переключения окон, чтобы переключаться между передней камерой и камерой салона. Обратите внимание: эта функция доступна только в режиме многоканальной записи.

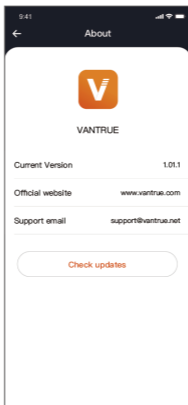
- **Воспроизведение видео:** в приложении можно просмотреть записанные видео- или фотофайлы, находящиеся на Micro SD-карте. Нажмите «Файлы», затем выберите видео для воспроизведения.

**Скачивание видео:** вы можете скачивать видео или фото прямо в интерфейсе просмотра файлов на Micro SD-карте или во время воспроизведения видео. После скачивания видео его можно посмотреть в локальных файлах приложения, а также просмотреть GPS-трек, привязанный к этому видео.

- **Съёмка фото:** на экране предпросмотра в реальном времени в приложении вы можете сделать снимок текущего изображения.
- **Статистика пробега:** вы можете скачать информацию о пробеге по своему желанию. Данные о пробеге сохраняются в приложении в виде изображения (картинки) или PDF-файла.
- **Линия коррекции камеры:** баланс объектива корректируется с помощью точной перекрёстной линии (креста). Это гарантирует, что записываемое изображение не будет перекошено (искажено по наклону).

## --Обновление приложения

Откройте приложение Vantrue, перейдите в раздел «Профиль» (Me) → «О приложении» (About) → «Проверить обновления» (Check for Updates). Приложение автоматически проверит наличие новой версии. Если обновление найдено, следуйте подсказкам на экране для его установки.

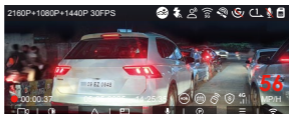


## А. Разрешение и таймер PlatePix™

По умолчанию установлен стандартный режим качества изображения. Пользователь может при необходимости включить режим PlatePix™ и задать автоматическое время включения и выключения этого режима с помощью таймера PlatePix™. Данная функция в первую очередь повышает чёткость номерных знаков, предотвращая их размытие из-за проблем с освещением, которое может повлиять на доказательства при ДТП.



PlatePix™ включен

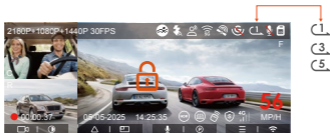


PlatePix™ выключен

### --Циклическая запись

После установки карты памяти и подключения питания видеорегистратор N4 Pro S автоматически включится и перейдёт в режим циклической записи. Длительность каждого сохраняемого видеофайла будет соответствовать заданному вами интервалу циклической записи. Файлы сохраняются в папке «Обычное видео» (Normal Video).

Когда заполнение папки «Обычное видео» достигнет 70% от общего объёма карты памяти, новый файл циклической записи автоматически перезапишет самые старые файлы в этой папке. Благодаря этой функции видеозапись не прерывается во время движения автомобиля.



## Примечание:

Нормальная работа функции циклической записи сильно зависит от скорости карты памяти. Регулярно форматируйте карту памяти, чтобы избежать проблем, связанных с переполнением файлами или старением карты, которые могут нарушить нормальную циклическую запись.

Регулярно проверяйте видео с циклической записью, чтобы необходимые файлы случайно не были перезаписаны.

После отключения циклической записи функция блокировки видео перестаёт работать.

Когда циклическая запись отключена, длина каждой видеозаписи составляет 20 минут. При заполнении карты памяти камера остановит запись и выдаст сообщение: «Карта памяти заполнена!»

## --Запись событий (Event Recording)

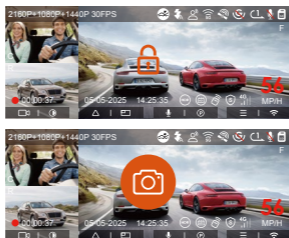
Во время движения вы можете заблокировать видео вручную, либо видеорегистратор автоматически блокирует запись при возникновении особых обстоятельств

**Для ручной блокировки** видео достаточно нажать кнопку блокировки — текущий видеофрагмент будет заблокирован и сохранён (а также сделан снимок).

Во время заблокированного видео вы можете нажимать кнопку несколько раз, чтобы сделать несколько снимков.

**Автоматическая блокировка записи событий:** при ударе или сильной вибрации автомобиля видеорегистратор автоматически срабатывает и блокирует текущее видео при обнаружении вибрации.

После завершения аварийной записи видео автоматически сохранится в папке «Видео событий» (Event Video Folder), а фотография — в папке «Фото» (Photo Folder).

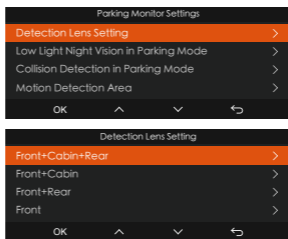


### Примечание:

- Чувствительность срабатывания автоматической блокировки вКогда циклическая запись отключена или включена замедленная запись, при нажатии кнопки блокировки можно сделать только фотографии (снимки).идео определяется чувствительностью к удару (вибрации). Чем выше установлена чувствительность, тем выше вероятность срабатывания.
- Когда общий объём файлов с видео событий достигнет 30% от общей ёмкости текущей карты памяти, новые файлы событий автоматически перезапишут старые файлы событий.  
Рекомендуем регулярно проверять и сохранять файлы с видео событий, чтобы избежать их потери.
- Блокировка записи не сработает ни в одной из следующих ситуаций:
  - циклическая запись отключена,
  - включена интервальная запись (Time lapse).

### Режим парковки (Parking Mode)

При парковке вы можете самостоятельно настроить различные параметры мониторинга в зависимости от автомобиля, условий парковки, ваших потребностей и других факторов.



Пожалуйста, обратите внимание на следующие меры предосторожности при использовании режима парковки:

- ① Чтобы видеорегистратор мог нормально использовать функцию режима парковки, используйте комплект прямого подключения VANTRUE (Hardwire Kit) или другой стабильный и непрерывный источник питания для камеры.
- ② Рекомендуется использовать комплект прямого подключения VANTRUE ACC. Если вы используете кабель другого бренда, функция ACC может быть недоступна из-за различий в расположении контакта ACC.
- ③ В жаркую и солнечную погоду (летом) рекомендуем выбирать режим парковки только с детекцией удара. Когда температура в салоне автомобиля достигает 60°C, рекомендуем выключить камеру, чтобы избежать некорректной работы из-за перегрева.
- ④ Замедленная (интервальная) запись и режим парковки (включая детекцию удара, детекцию движения, низкобитрейтную запись, низкочастотный режим) — можно включить только один из двух. Если включён один, другой автоматически отключится.
- ⑤ Все файлы, записанные в режиме парковки, сохраняются в папке «Парковочное видео». Чтобы файлы парковочного режима не были перезаписаны циклической записью, регулярно проверяйте их и сохраняйте нужные, чтобы не потерять.

⑥ Функция режима парковки будет улучшаться с выходом обновлений прошивки (firmware) для видеорегистратора N4 Pro S. Следите за описанием изменений в прошивках на официальном сайте VANTRUE или обращайтесь к специалистам службы поддержки.

## **Введение в режим парковки**

### **Способы включения/выключения режима парковки:**

#### **1. Автоматический режим (по умолчанию)**

- Без подключения ACC (G-Sensor режим): режим парковки включается автоматически через 5 минут после остановки автомобиля. Выход из режима происходит автоматически при повторном срабатывании G-сенсора (датчика удара).
- С подключенным ACC: режим парковки включается автоматически при выключении зажигания (ACC OFF) и выключается автоматически при запуске двигателя (ACC ON).

#### **2. Режим ACC**

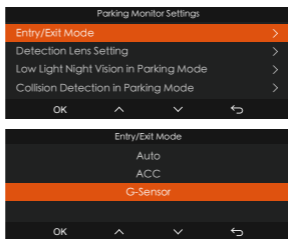
Режим парковки включается автоматически при выключении зажигания (ACC OFF) и выключается при запуске двигателя (ACC ON). Требуется правильное подключение через ACC комплект прямого подключения (Hardwire Kit).

#### **3. Режим G-сенсора**

Режим парковки включается автоматически через 5 минут после остановки автомобиля и выключается автоматически при повторном срабатывании G-сенсора.

#### **4. Ручной режим**

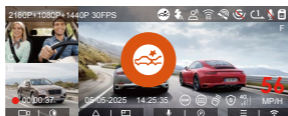
Для включения нажмите и удерживайте кнопку быстрого доступа. Для выхода нажмите любую кнопку.



## Режим парковки 1: Детекция удара (Collision Detection)

Когда функция детекции удара включена, на экране записи отображается соответствующий значок. Это означает, что камера в данный момент работает в режиме детекции удара.

Чувствительность детекции удара можно выбрать на уровне 1, 2, 3, 4 или 5. Чем выше уровень чувствительности, тем легче запускается запись событий. Максимальная чувствительность — на уровне 5.



Когда G-сенсор определяет, что автомобиль неподвижен в течение 5 минут (вход в режим детекции удара), камера отображает соответствующий значок в центре экрана и автоматически выключается. После выключения, если автомобиль вибрирует или начинает движение, камера автоматически включается, записывает 30-секундное видео, а затем снова выключается, чтобы гарантировать запись важных моментов.

В зависимости от привычек пользователей режим детекции удара предлагает два способа активации: быстрый старт и энергосберегающий режим. Пользователь может выбрать нужный в меню: **Настройка записи → Настройки парковочного мониторинга → Детекция удара в режиме парковки.**


**Быстрый старт:** устройство переходит в ждущий режим с выключенным экраном. При ударе экран мгновенно включается, записывается видео, файл сохраняется, после чего устройство снова переходит в ждущий режим.

**Энергосберегающий режим:** устройство полностью выключается. При обнаружении удара оно автоматически включается, записывает видео, сохраняет файл и снова выключается. Этот режим экономит больше энергии.

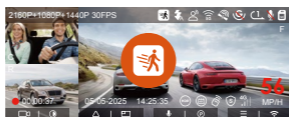
**Примечание:**

Если во время записи в режиме детекции удара камера продолжает получать удары, она выходит из режима детекции удара, переходит в обычную запись, и только после 5 минут неподвижности снова активирует режим детекции удара.

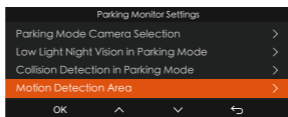
## Режим парковки 2: Детекция движения (Motion Detection)

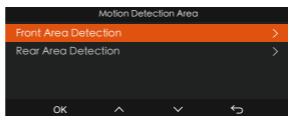
Когда функция детекции движения включена, на экране записи отображается соответствующий значок . Это означает, что камера в данный момент работает в режиме детекции движения.

**Процесс запуска записи:** Видеорегистратор N4 Pro S поддерживает функцию предварительной записи, которая позволяет лучше восстановить всю картину события. Он добавляет 10 секунд видеоматериала, записанного до срабатывания детектора, в видео с детекцией движения. В результате получается 40-секундный ролик (10 секунд предзаписи + 30 секунд после срабатывания).



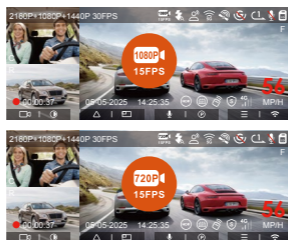
Вы можете выбрать объектив для обнаружения и настроить зону детекции движения в настройках парковочного мониторинга. Это позволяет более точно отслеживать активность в определённой зоне. Данная функция работает совместно с режимом парковки «Детекция движения», обеспечивая автоматический запуск записи при обнаружении необычного движения. Это повышает эффективность наблюдения и сокращает количество бесполезных записей.





### Режим парковки 3: Низкобитрейтная запись (Low Bitrate Recording)

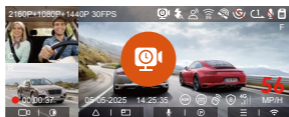
Когда низкобитрейтная запись включена, на экране отображается соответствующий значок, и запись ведётся с заданным разрешением (1080P 15 fps или 720P 15 fps).



Способ активации низкобитрейтной записи: после парковки и выключения двигателя устройство автоматически переходит в режим низкого битрейта. Разрешение всех камер устанавливается на заданное значение, а запись ведётся циклически в соответствии с установленным интервалом.

### Режим парковки 4: Низкочастотная запись (Low Framerate Recording)

Когда низкочастотная запись включена, камера ведёт запись с выбранной пользователем частотой кадров: 1 fps, 5 fps, 10 fps или 15 fps.



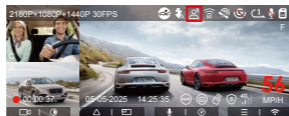
### Как войти в режим низкочастотной записи:

После парковки и выключения двигателя устройство автоматически переходит в режим низкой частоты кадров. Это позволяет эффективно сохранять целостность видео и экономить место на карте памяти.

**Примечание:** устройству необходимо стабильное питание. При отключении питания камера автоматически выключится.

### Голосовое управление (Voice Control)

Вы можете управлять камерой с помощью голосовых команд, например: сделать фото, начать запись, включить/выключить Wi-Fi, заблокировать видео и другие. В настоящее время поддерживаются следующие языки: английский, японский, русский, китайский и французский. Более подробный список голосовых команд можно посмотреть в меню: Системные настройки → Содержание голосовых команд.



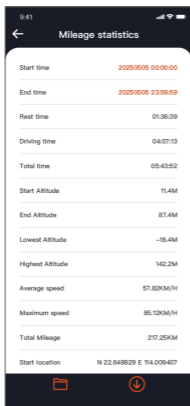
Распознавание голоса имеет следующие настройки чувствительности: низкая / стандартная / высокая / выкл.

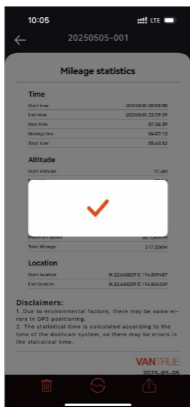
По умолчанию установлена стандартная чувствительность.

### Статистика пробега (Mileage Statistics)

Видеорегистратор N4 Pro S использует GPS-информацию для анализа статистики пробега: время в пути, пройденное расстояние, высота над уровнем моря, скорость движения и т.д. Файлы со статистикой пробега можно экспортировать через приложение (APP).

В интерфейсе предпросмотра в реальном времени в приложении вы можете выбрать время начала и окончания, нажать «ОК», после чего скачать файл со статистикой пробега в формате PDF или JPG и сохранить его в локальной папке приложения.





## Функция GPS

GPS включенно по умолчанию. Видеорегистратор N4 Pro S получает GPS-сигналы через GPS-крепление. Он автоматически корректирует время и дату в вашем регионе, а также записывает местоположение, где было снято видео, и скорость автомобиля в момент записи.



### **Примечание:**

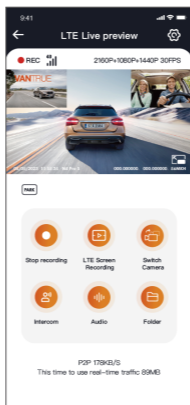
Подключение к GPS завершится в течение 1 минуты после включения устройства. Если подключение не установилось за 1 минуту, проверьте следующее:

- включена ли функция GPS;
- правильно ли устройство подключено к GPS-креплению;
- не влияют ли на сигнал внешние условия (например, подземные парковки, тоннели, районы с плотной застройкой).

GPS-информация записывается вместе с видео. Для её просмотра скачайте и установите приложение VANTRUE App и VANTRUE GPS Player (доступны для скачивания на сайте: <https://www.vantrue.com/pages/vantrue-app-player>).

### **Настройка LTE (требуется модуль LTE, приобретается отдельно)**

Для возможности удалённого просмотра ситуации на парковке своего автомобиля компания Vantrue предлагает модуль LTE. Пользователь может вставить SIM-карту в LTE-модуль и подключить его к видеорегистратору, чтобы организовать удалённый мониторинг.



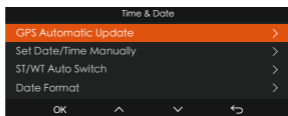
В настройках LTE пользователь может настроить следующие параметры:

- a. Настройки push-уведомлений
- b. Лимит трафика SIM-карты
- c. Качество изображения при загрузке видео с удара

Пользователь может гибко регулировать настройки в зависимости от тарифного плана SIM-карты, чтобы обеспечить эффективное использование трафика и работу функции удалённого мониторинга

### **Автоматическая коррекция времени через GPS**

Функция автоматической коррекции времени с помощью GPS для видеорегистратора N4 Pro включена по умолчанию. Например, если вы находитесь в Москве, вы можете выбрать часовой пояс GMT+03:00. Если вы не знаете часовой пояс своего местоположения, подключите телефон к Wi-Fi камеры и включите функцию автоматической коррекции времени в приложении Vantrue — тогда камера автоматически настроит часовой пояс в соответствии с часовым поясом вашего телефона.



### Примечание:

Для автоматической коррекции времени по GPS необходимо правильно установить часовой пояс. Ориентироваться можно на города, соответствующие каждому часовому поясу (например, Москва — GMT+3, Екатеринбург — GMT+5, Новосибирск — GMT+7). Автоматическое переключение между зимним и летним временем доступно только для Северной Америки. В России и большинстве других стран переход на летнее время не используется, поэтому при необходимости сезонной корректировки часовой пояса придётся менять вручную.

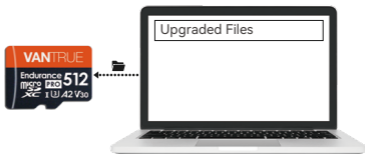
Чтобы пользователи могли смотреть видео в более высоком качестве, Vantrue предоставляет специальный плеер для ПК:

- Пользователи Mac могут найти «Vantrue Player» в App Store и скачать его.
- Пользователи Windows могут перейти на официальный сайт Vantrue (<https://www.vantrue.com/pages/vantrue-app-player>) и скачать последнюю версию плеера.
- Плеер поддерживает воспроизведение видео, просмотр GPS-трека, отображение скорости и другие функции, обеспечивая пользователям лучший опыт просмотра.



1

айдите на сайт [www.vanttrue.com](http://www.vanttrue.com), скачайте последнюю версию прошивки для Pro S. Скопируйте файл прошивки в корневую папку карты памяти. Затем вставьте карту памяти обратно в видеорегистратор Pro S. После включения регистратора система автоматически выполнит обновление прошивки с Micro SD-карты.

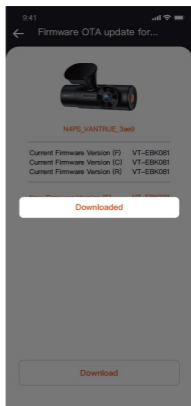
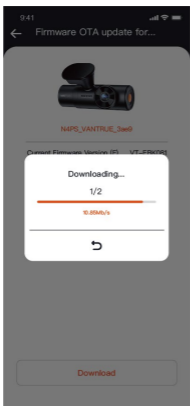


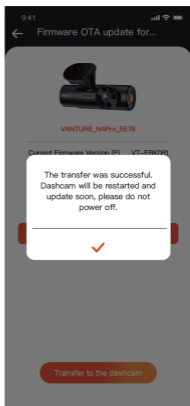
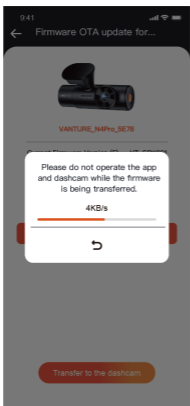
2

3

4

После открытия приложения, если вы получите уведомление о наличии обновления прошивки регистратора, подтвердите обновление. Вы перейдете в интерфейс OTA-обновления, после чего следуйте инструкциям в приложении.





- Для обновления прошивки через файл или OTA видеорегистратор N4 Pro S должен оставаться подключённым к питанию.
- При OTA-обновлении для скачивания файла прошивки требуется интернет-трафик.
- Если вы обновляете прошивку через файл, необходимо сначала отформатировать карту памяти в самом видеорегистраторе N4 Pro S, а затем скопировать файл обновления на карту памяти для установки прошивки.

## 2.6 Введение в меню

Видеорегистратор N4 Pro S имеет три раздела настроек: Настройки записи, Системные настройки и Просмотр файлов. Вы можете настроить регистратор в соответствии с вашими потребностями, используя эти разделы.

### 2.6.1 Настройки записи

-Разрешение: Видеорегистратор N4 Pro S имеет 3 режима записи:

Режим записи	Разрешение	По умолчанию
Передняя + Салон + Задняя	2160P+1080P+ 1440P 30FPS	✓
	2160P+1080P+ 1080P 30FPS	
	2160P+720P+ 1080P 30FPS	
	1440P+1080P+ 1440P 30FPS	
	1440P+720P+ 1080P 30FPS	
	1080P+1080P+ 1080P 30FPS	
	1080P+720P+ 720P 30FPS	
Передняя + Салон	2160P+1080P 30FPS	✓
	2160P+720P 30FPS	
	1440P+1080P 30FPS	
	1440P+720P 30FPS	
	1080P+1080P 30FPS	

Передняя + Салон	1080P+720P 30FPS	
Передняя + Задняя	2160P+1440P 30FPS	✓
	2160P+1080P 30FPS	
	1440P+1440P 30FPS	
	1440P+1080P 30FPS	
	1080P+1080P 30FPS	
Только передняя	3840x2160P 30FPS	✓
	2560x1440P 30FPS	
	1920x1080P 30FPS	
	1280x720P 30FPS	

- **Качество изображения (Picture Quality):** Доступно 2 варианта: «Стандартное» (Standard) и «PlatePix™». По умолчанию — Standard.
- **Циклическая запись (Loop Recording):** По умолчанию — 1 минута. Можно выбрать 1/3/5 минут или «Выкл». При отключении будет записываться видео по 20 минут каждый раз до заполнения карты памяти, после чего запись остановится.
- **ИК-подсветка (IR LEDs):** По умолчанию — «Авто» (Auto). Можно установить: Авто / Выкл / Вкл.
- **G-сенсор (G-Sensor):** Выберите нужный уровень чувствительности G-сенсора, затем можно настроить 3 направления (Перед+Зад / Лев+Прав / Вверх+Вниз). Значение G-сенсора для каждого направления можно выбрать: 1/2/3/4/5/Выкл. Чем выше уровень чувствительности, тем легче запускается запись событий. G-сенсор наиболее чувствителен при значении 5.

- По умолчанию установлено Off. При включении видео записывается в трёхступенчатом циклическом режиме.
- По умолчанию установлено On. Включение или отключение записи звука.
- По умолчанию установлено On. Улучшает качество записи звука с помощью динамического шумоподавления. Можно включить или отключить.
- Можно отдельно настроить значение экспозиции для передней камеры и камеры салона. По умолчанию +0.0.
- По умолчанию ON. Можно включить или отключить светодиодный индикатор записи.
- < 8 F. По умолчанию On. Можно отдельно включить/отключить HDR для передней камеры и камеры салона.
- **Таймер HDR:** По умолчанию Off. При включении можно задать время автоматического включения и выключения HDR.
- **Поворот дисплея:** По умолчанию Off. Можно отдельно перевернуть изображение передней камеры и камеры салона на 180 градусов (вверх/вниз).
- **Зеркало:** По умолчанию ON. При включении изображение с камеры салона отображается в зеркальном режиме.
- **Номерной знак:** Выберите цифру или букву для настройки. После настройки ваш номерной знак будет отображаться в записываемом видео.
- **Водяной знак:** Включение или отключение водяного знака на видео и фото. Водяной знак включает метку времени и даты, метку VANTRIE (опечатка, должно быть VANTUE), номерной знак, GPS-информацию о местоположении и метку скорости. По умолчанию всё включено.
- **Замедленная съёмка:** По умолчанию выключено. Можно выбрать включение 1FPS/5FPS/10FPS/15FPS.
- **Режим парковки:** Можно выбрать нужный режим парковки: Collision Detection / Motion Detection / Low Bit Rate Recording / Low Frame Rate Recording / Off. По умолчанию Off.

- **Настройки парковочного мониторинга:** эта функция включает в себя: выбор объектива для обнаружения, режим слабой освещённости при парковке, настройку зоны детекции движения, регулировку режима детекции удара при парковке.
- **Настройки LTE:** Эта функция требует подключения LTE-модуля к видеорегистратору N4 Pro S. По умолчанию: push-уведомления в реальном времени, суточный лимит трафика 300 МБ, энергосберегающая загрузка видео с ДТП. Пользователь может менять настройки по необходимости.
- **Статистика пробега:** По умолчанию: Вкл. При включении этой функции видеорегистратор записывает информацию о пробеге, и вы можете экспортировать статистику через функцию статистики пробега в приложении Vantrue.
- **Настройки GPS:** GPS включена по умолчанию. Здесь настраиваются: Вкл/Выкл GPS, единицы измерения скорости, а также отображается GPS-информация.

## 2.6.2 Системные настройки

- **Язык:** Доступны следующие языки:

English, Français, Español, Deutsch, Italiano, 简体中文, русский, 日本語, Polski, 한국어, Türkçe, Čeština.

- **Wi-Fi:** Можно выбрать режим Wi-Fi, просмотреть информацию о Wi-Fi и т.д. Опция автоматического включения Wi-Fi означает, что Wi-Fi автоматически выключится через 10 минут после включения. Если выбрать «Вкл» — Wi-Fi будет всегда включён; если выбрать «Выкл» — Wi-Fi нужно будет включать вручную.
- **Режим Wi-Fi:** по умолчанию 5G.
- **Информация о Wi-Fi:** отображает имя Wi-Fi и пароль Wi-Fi.
- **Голосовое управление:** Чувствительность по умолчанию — стандартная. Голосовые команды распознаются после включения этой опции. Можно выбрать: низкая чувствительность / высокая чувствительность / стандартная / выкл.
- **Содержание голосовых команд:** Вы можете использовать различные команды для дистанционного управления камерой.

- **Форматирование SD-карты:** удаляет все данные на карте памяти.
- **Настройка напоминания о форматировании:** выбор интервала напоминания: 15 дней, 1 месяц или Выкл. По умолчанию — Выкл. Чтобы вы не забывали регулярно форматировать карту памяти, добавлена настройка времени напоминания. Вы можете выбрать напоминание через 15 дней или 1 месяц — отсчёт начинается с даты установки настройки. Когда время выйдет, можно нажать «ОК» для форматирования или выбрать «Далее»

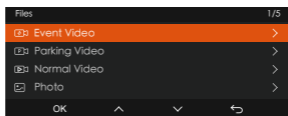
**Примечание:** если изменить настройку напоминания, отсчёт времени начнётся заново сразу после изменения.

- **Дата и время:** есть два способа настройки даты и времени:
1. **Автообновление по GPS (включено по умолчанию).** GPS автоматически обновляет время в соответствии с выбранным часовым поясом. Поэтому сначала нужно правильно выбрать часовой пояс.
  2. **Ручная установка даты и времени:** выключите автообновление по GPS и установите дату и время вручную.
- **Автоматическое переключение летнего/зимнего времени:** по умолчанию — Выкл. При включении будет автоматически переключаться в соответствии с датами летнего и зимнего времени. Эта функция доступна только в Северной Америке. При использовании в других регионах возможны ошибки времени. Формат даты и настройка часового пояса также находятся в этом меню.
  - **Автовыключение экрана:** задаёт время автоматического выключения дисплея при отсутствии действий. Если установить значение 3 минуты, экран видеорегистратора автоматически погаснет через 3 минуты, но запись будет продолжаться. При выборе «Выкл» экран не будет гаснуть. Доступны варианты: 30 секунд, 1 минута, 3 минуты и Выкл.

- **Яркость экрана:** По умолчанию — Авто. Доступны варианты: Высокая, Средняя, Низкая. В автоматическом режиме яркость снижается до 50% через 10 минут бездействия основной камеры.
- **Звук устройства:** Установка громкости устройства. Уровень громкости по умолчанию — 2, минимальный — 0, максимальный — 5.
- **Звуковые оповещения:** В зависимости от ситуации видеорегистратор имеет 5 видов звуковых сигналов: звук включения/выключения, звук нажатия клавиш, звук блокировки файла, звук форматирования и напоминание об аварийной остановке записи. Все сигналы включены по умолчанию.
- **Частота:** В разных странах используются разные частоты. Чтобы избежать влияния на видео, можно выбрать частоту 50 Гц или 60 Гц в зависимости от региона.
- **Информация о системе:** Просмотр текущей модели, версии прошивки и официального сайта Vantrue.
- **Информация о сертификации:** Просмотр сертификационной информации видеорегистратора N4 Pro S.
- **Сброс настроек:** Сброс устройства к заводским настройкам.

### 2.6.3 Файлы

Просмотр видео и фотофайлов, записанных камерой.



- **События:** Видео критических событий, обнаруженных G-сенсором или заблокированных вручную пользователем, а также все видео с блокировкой по вибрации в режиме парковочного мониторинга.

- **Файлы в режиме парковки:** содержит видео, записанные в режиме парковки, включая видео в режимах детекции движения, низкочастотной записи и низкобитрейтной записи.
- **Обычные:** в этой папке сохраняются видео циклической записи, замедленной (интервальной) записи, а также приватные файлы.
- **Фото:** файлы фотографий.
- **Все файлы:** все записанные видео и фото.

**Примечание:** суффикс А обозначает файлы, записанные передней камерой, суффикс В — файлы, записанные камерой салона.

Формат файла						
2025	0505	_140933	_00008	_N_A	.MP4	
2025	0505	_140833	_00007	_P_B	.MP4	
2025	0505	_140733	_00006	_T_C	.MP4	
2025	0505	_140633	_00005	_S_A	.MP4	
Год	Месяц	День	Время	Порядковый номер		
						А-передняя камера В-камера салона С-задняя камера
						Р-видео, записанное в режиме парковки N-циклическая запись Т-интервальная запись S-приватная запись Е-запись события

### 3. Технические характеристики и часто задаваемые вопросы

#### 3.1 Технические характеристики

Модель	N4 Pro S
Процессор	Novatek high-performance
Датчик изображения	Sony Sensor
G-sensor	3-осевой G-сенсор
WiFi	Встроенный 2.4 ГГц и 5 ГГц
Экран	3,19" IPS-дисплей
Угол обзора камеры	Передняя: 155° широкий угол Салонная: 160° широкий угол Задняя: 165° широкий угол
Диафрагма	Передняя: F/1.8 большая диафрагма Салонная: F/1.8 большая диафрагма Задняя: F/1.8 большая диафрагма
Языки	English / Français / Español / Deutsch / Italiano / 简体中文 / русский / 日本語 / Polski / 한국어 / Türkçe / Čeština
Максимальное разрешение видео	Передняя + Салон + Задняя: 2160P+1080P+1440P 30 fps Передняя + Салон: 2160P +1080P 30 fps Передняя + Задняя: 2160P +1440P 30 fps Только передняя: 3840×2160P 30 fps
Формат видеофайлов	MP4
Формат фотофайлов	JPEG
Аудио	Встроенный микрофон и динамик

Накопитель	Внешний: Micro SD-карта 32 ГБ – 1 ТБ, класс U3, Class 10 (в комплект не входит)
USB-порт	Type C
Источник питания	Встроенный суперконденсатор
Напряжение и ток питания	DC 5 В, 3 А
Мощность	7 Вт
Рабочая температура	-от -20°C до 60°C
Температура хранения	-от -25°C до 70°C

### 3.2 Safety Warnings

- Данное устройство является вспомогательным средством для записи внешней обстановки вокруг автомобиля. Некоторые функции могут работать не во всех моделях автомобилей и в разных условиях движения.
- Прошивка будет периодически обновляться для дальнейшего улучшения работы устройства. Следите за официальными объявлениями на сайте Vantrue.
- Данное устройство может записывать и сохранять видео дорожных происшествий, однако оно не гарантирует, что будут записаны абсолютно все аварийные ситуации. При незначительном ударе датчик удара может не сработать, и видео может не сохраниться в специальную папку.
- Обязательно выключайте питание при установке или извлечении карты памяти.
- Для стабильной работы устройства форматируйте карту памяти не реже одного раза в месяц.

- Как правило, карты памяти имеют ограниченный срок службы. При длительном использовании карты памяти данные могут не сохраняться. В этом случае рекомендуется приобрести новую карту памяти. Компания не несёт ответственности за потерю данных из-за длительного использования карты памяти.
- Не устанавливайте и не пользуйтесь данным устройством во время движения автомобиля.
- Не подвергайте устройство сильным ударам и вибрациям — это может привести к повреждению, неисправности или полной неработоспособности.
- Не используйте химические растворители или чистящие средства для очистки устройства.
- Диапазон рабочих температур для нормального использования устройства — от  $-20^{\circ}\text{C}$  до  $+60^{\circ}\text{C}$ . Превышение этого диапазона может привести к неисправности.
- Не бросайте устройство в открытый огонь. Не используйте устройство в местах с высокой температурой и влажностью — это может вызвать поражение электрическим током, короткое замыкание и другие опасные ситуации, а также повредить устройство.
- Запрещается самостоятельно разбирать или модифицировать автомобильное зарядное устройство, а также использовать зарядное устройство с коротким замыканием. Нарушение может привести к травмам, поражению электрическим током, возгоранию или повреждению устройства.
- Не разбирайте и не модифицируйте устройство самостоятельно, чтобы избежать повреждения камеры, перегрева и возгорания.

### 3.3 Часто задаваемые вопросы

- 1) Камера не включается: Проверьте надёжность подключения питания, а также убедитесь, что кабель питания или автомобильное зарядное устройство не повреждены.
- 2) Ошибка карты памяти: Убедитесь, что вы используете совместимую Micro SD-карту, отформатируйте её в формат FAT32 и делайте это регулярно.
- 3) Прерывание или зависание видеозаписи: Проверьте класс скорости карты памяти. Рекомендуется использовать карту памяти класса U3 или A2.
- 4) Плохое качество ночной съёмки: Протрите объектив, а также лобовое стекло автомобиля и включите режим HDR.
- 5) GPS не определяет местоположение: Используйте камеру на открытой местности, чтобы избежать экранирования сигнала.
- 6) Ошибка подключения Wi-Fi: Перезапустите устройство и убедитесь, что Wi-Fi камеры находится в режиме ожидания подключения. Также попробуйте переключить диапазон Wi-Fi (5 ГГц / 2,4 ГГц) на камере и подключиться заново.
- 7) Не работают кнопки: Проверьте версию прошивки устройства и выполните сброс камеры.

Если после устранения неполадок проблема всё ещё не решена, обратитесь в официальную службу поддержки VANTRUE за дальнейшей помощью.

## 4. Гарантия и поддержка

### Гарантия

Видеорегистратор VANTRUE® N4 Pro S имеет полную гарантию сроком 12 месяцев. Если вы зарегистрируете своё устройство на нашем официальном сайте (<https://www.vantrue.com>), гарантийный срок продлевается до 18 месяцев.

### Поддержка

Если у вас возникли вопросы по продукту, пожалуйста, свяжитесь с нами по электронной почте: [support@vantrue.net](mailto:support@vantrue.net), или оставьте сообщение в чате мгновенных сообщений на сайте: <https://www.vantrue.com>, или откройте приложение VANTRUE и найдите ответы в разделе часто задаваемых вопросов на странице «Профиль».

### Ваше мнение важно

Компания VANTRUE® стремится постоянно улучшать наши продукты, сервис и пользовательский опыт. Если у вас есть идеи, как нам стать ещё лучше, мы будем рады вашим конструктивным отзывам и предложениям. Свяжитесь с нами сегодня по адресу [support@vantrue.net](mailto:support@vantrue.net).

**VANTRUE**  
truly driven.



CE



IC



FC

✓  
RoHS



[www.vantrue.com](http://www.vantrue.com)

Made in China